

# Stenåldersboplatser i Låssby och Lexby

Arkeologisk utredning steg 2



# Stenåldersboplatser i Låssby och Lexby

Arkeologisk utredning steg 2

Låssby 3:3, 19:10, Lexby 4:54, Kålsered 1:3, 1:4  
Björlanda socken  
Göteborgs kommun  
Johanna Lega

Göta Arkeologi Rapport 2022:17

Omslagsbild: Avslag av flinta som hittats i ett av utredningsschakten. Foto:

Johanna Lega

# Innehåll

Sammanfattning.....	5
Inledning och bakgrund .....	6
Metod och resultat .....	8
Boplats L2022:3479 .....	9
Boplats L2022:3482 .....	9
Boplats L2022:3483 .....	11
Boplats L2022:3484 .....	12
Boplatsområde L2022:3486.....	13
Boplats L2022:3487 .....	14
Stensättning L2022:3490 .....	14
Avgränsning av boplats L1960:7245 .....	15
Slutsats och åtgärdsförlsag.....	16
Källförteckning.....	19
Administrativa uppgifter .....	19
Bilagor .....	19



Figur 1. Översiktskartor över Västra Götalands län med platsen för undersökningen markerad. Utdrag ur ESRI baskartor.

## Sammanfattning

Göteborgs Stad planerar tillsammans med Skanska fastigheter Göteborg AB att exploatera ett område i Björlanda som logistikpark. Med anledning av detta har en arkeologisk utredning genomförts.

Utredningsområdet utgjordes av tre ytor med en sammanlagd storlek av cirka 18 hektar. Inom en av ytorna fanns delar av en sedan tidigare känd stenåldersboplats (L1970:7245). Några platser hade med hjälp av bland annat topografi och jordart bedömts vara lämpliga förhistoriska boplatsslägen vid steg 1 utredningen. Dessa platser sökschaktades med grävmaskin för att lokalisera eventuella lämningar. Resultatet blev att sex nya fornlämningar samt en möjlig fornlämning påträffades. Dessutom kunde den kända boplatsten L1970:7245 avgränsas inom utredningsområdet. De nyregistrerade fornlämningarna utgjordes av fem boplatser, ett boplatsoområde och en möjlig stensättning.

Lämningarna låg mellan 27 och 38 meter över havet. Inom det registrerade boplatsoområdet hittades en härd, men förövrigt registrerades boplatserna på grund av fyndmaterialet. Enstaka fynd i form av en keramikskärva, lite bränt ben, en avslagsskrapa, en spånskrapa, en övrig kärna, ett spånfragment och ett avslag med retusch samlades in. Flintan utgjordes av både grovkornigt och finkornigt material med inslag av cortex, ibland bränt eller svallat. Ett antal obearbetade strandnoder påträffades vilket antyder att en del av flintmaterialet hamnat där på naturlig väg för att sedan användas av människor.



Figur 2. Eftersom det var gott om flintavslag i markerna krävdes en hel del grävning för hand när växtligheten schaktats bort. Foto Johanna Lega

# Inledning och bakgrund

I mitten av juni 2022 genomförde Göta Arkeologi en arkeologisk utredning inom fastigheterna Låssby 3:3 och 19:10, Lexby 4:54 samt Kålsared 1:3 och 1:4 i Björlanda socken, Göteborgs kommun. Utredningen genomfördes enligt länsstyrelsens beslut 431-10798-2022. Anledningen var att Göteborgs Stad tillsammans med Skanska fastigheter Göteborg AB planerar att exploatera området som logistikpark.

Syftet med utredningen var att ta reda på om fornlämningar kommer att beröras av det planerade arbetsföretaget. Utredningen skulle även preliminärt avgränsa nyupptäckta fornlämningar inom utredningsområdet. Resultaten ska kunna användas av Länsstyrelsen vid fortsatt tillståndsprövning och utgöra underlag inför eventuella kommande arkeologiska åtgärder. Resultaten ska också kunna användas som underlag i Göteborgs kommuns och Skanskas planering.

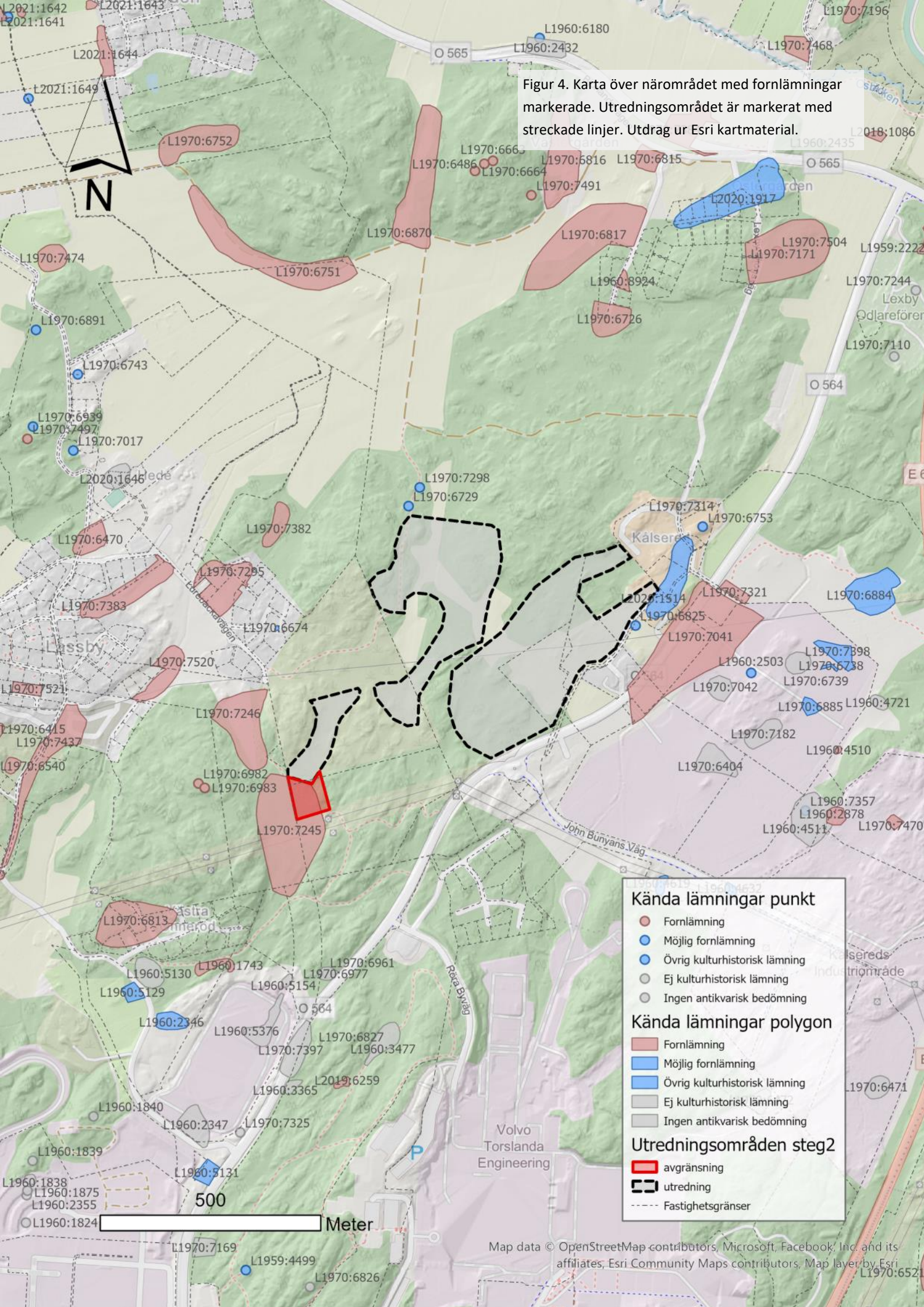
Utredningsområdet var uppdelat på tre ytor med en sammanlagd storlek av cirka 18 hektar. Till största delen bestod det av skogsmark men det fanns inslag av hagmark i ett stråk från norr till sydost. Under historisk tid har ytorna främst nyttjats som utmark av de närliggande byarna men under andra halvan av 1800-talet tog man upp en del åkrar. Jordarterna består av urberg och glacial lera med partier av postglacial sand och sandig morän.

Fornlämningsbilden domineras av boplatser och fyndplatser från stenålder. En sedan tidigare känd lämning ligger delvis inom planområdet (L1970:7245) och utgörs av en stenåldersboplatz belägen på en höjd av 35 meter över havet. I de nordöstra delarna gränsar området till Kålsareds bytomt (L2020:1514) som är belagd sedan 1500-talet. I närheten av denna har det funnits ett gravfält med resta stenar. Dateringar från en undersökt boplatz strax sydöst om bytomten visar på senneolitisk tid (L1970:7041) och det finns en känd skålgropslokal i närområdet (L1960:7357).



Figur 3. En del av hagmarken i den norra delen av området. Foto Mats Hellgren

Figur 4. Karta över närområdet med fornlämningar markerade. Utredningsområdet är markerat med streckade linjer. Utdrag ur Esri kartmaterial.



**Kända lämningar punkt**

- Fornlämning
- Möjlig fornlämning
- Övrig kulturhistorisk lämning
- Ej kulturhistorisk lämning
- Ingen antikvarisk bedömning

**Kända lämningar polygon**

- Fornlämning
- Möjlig fornlämning
- Övrig kulturhistorisk lämning
- Ej kulturhistorisk lämning
- Ingen antikvarisk bedömning

**Utredningsområden steg2**

- avgränsning
- utredning
- Fastighetsgränser

## Metod och resultat

Fältarbetet utfördes med hjälp av en grävmaskin utrustad med 1,3 meter stor planskopa. Matjorden skrapades av skiktvis så att den kunde genomsökas med handredskap. Sammanlagt upptogs 154 schakt med en sammanlagd yta av 568 kvadratmeter. Schakten var från 0,10-0,45 meter djupa och efter undersökningen fylldes de igen. Inmätningar utfördes med RTK-kopplad GPS och för dokumentationen användes en tablet och appen Arkeo. Fotografering skedde med mobilkamera.

De flesta fynden från de nyupptäckta boplatserna fotodokumenterades innan de återdeponerades i schakten (bilaga 4). Slagen flinta förekom i matjorden i stora delar av området och boplatserna avgränsades därför preliminärt beroende av hur tät flintförekomsten var och om fynden även påträffades i det underliggande alvmaterialet. Enstaka fynd i form av en keramikskärva, lite bränt ben samt flintartefakter i form av en avslagsskrapa (fig 5), en spånkrapa, en övrig kärna, ett spånfragment samt ett avslag med retusch samlades in (bilaga 3). Endast en anläggning (hård A1541) påträffades inom boplatsområde L2022:3486. Med hjälp av Cathrine Andersson och Thomas Johansson (Rio Göteborg) bedömdes det brända benet och de insamlade fynden av flinta. Resultatet av den osteologiska analysen presenteras under den aktuella boplatserna L2022:3482 (s 9). Analysen av det insamlade flintmaterialet återfinns i slutsatserna (s 16).



Figur 5. Skrapan av flinta som även retuscherats på den motsatta sidan (F1527) Foto Johanna Lega

Utredningen resulterade i att sex nya fornlämningar samt en möjlig fornlämning påträffades. Dessutom kunde den kända boplatserna L1970:7245 avgränsas inom utredningsområdet. De nyregistrerade fornlämningarna utgjordes av 5 boplatser, 1 boplatsområde samt 1 möjlig stensättning. Nedan följer beskrivningar av lämningarna.



## Boplats L2022:3479

Boplatsen är ca 30×20 meter stor (NÖ–SV) och belägen på en skogbevuxen hylla i landskapet, ca 38 meter över havet. Ytan omges av berg i norr, söder samt väster. Mot öster sänker sig landskapet ned mot en dalgång. Jordmånen består av podsol som täckts av ett 0,05 meter tunt humus- och förnalager och jordarten utgörs av sandmorän. Vid sökschaktning inom boplatsen upptogs 3 schakt med en sammanlagd yta av ca 11 kvadratmeter. Här påträffades mellan 4 och 16 flintavslag per schakt (fig. 6). Materialet var varierat med inslag av både finkornig och grovkornig flinta samt brända och vitpatinerade fragment. För omkring 12 000 år sedan låg hela västra Hisingen under vatten, men strandlinjen försköts och för cirka 11 600 år sedan (cal. BP) låg boplatsen vid stranden. Om det var en strandbunden boplats bör den härröra från tidigmesolitisk tid.



Figur 6. Slagen flinta från schakt S1507, S1511, S1515 (från vänster) inom boplats L2022:3479. Foto Johanna Lega

## Boplats L2022:3482

Boplatsen är ca 130×30 meter stor (NÖ–SV) och belägen på en skogbevuxen långsträckt hylla i landskapet, strax öster och nedanför boplats L2022:3479. Höjden över havet är mellan 29 och 36 meter och ytan sänker sig mot dalgången i öster. Jordmånen består av podsol och inom vissa partier av upp till 0,2 meter tjock matjord under ett tunt lager av förna. Jordarten utgörs av sandig morän. Vid sökschaktning inom boplatsen upptogs 18 schakt med en sammanlagd storlek av cirka 64 kvadratmeter. Upp till 15 flintavslag per schakt påträffades (fig. 7). Materialet var blandat med förekomst av både finkornig och grovkornig flinta. Boplatsen var strandbunden för omkring 11 400 år sedan (cal. BP) vilket skulle innebära en tidigmesolitisk datering. På det högsta partiet i den södra delen av ytan påträffades en keramikskärva och två centimeterstora brända benbitar mellan matjorden och alven. Ingen anläggning kunde konstateras men några mycket små brända benbitar iaktogs i matjorden även i ett anslutande schakt.

Osteologi Cathrine Färnström vid Rio Göteborg har tittat på benmaterialet och menar att det lite kraftigare rundade fragmentet kan vara mänskligt. Sannolikt lårben eller överarmsben från ett äldre barn eller en vuxen person, baserat på form och tjocklek. Det går inte att utesluta att även det mindre platta fragmentet är mänskligt, men det är inte säkerställt. Det är åtminstone från ett medelstort till större däggdjur. Utifrån formen skulle det kunna vara del av till exempel bäcken eller skulderblad. Förbränningstemperaturen uppskattas till mellan 600 och 800 grader.

De mänskliga kvarlevorna i kombination med skärvan av keramik antyder att en eller flera gravar kan finnas inom ytan. Placeringen är ett lämpligt gravläge på toppen av ett svagt krön.



Figur 7. Slagen flinta från schakt S1084, S1088 och S1094 (rad 1 uppifrån vänster) S1098, S1102, S1106 (rad 2), S1110, S1118, S1122 (rad 3), S1126, S1130, S1166 (rad 4), S1170, S1174 (rad 5) inom boplats L2022:3479. Foto Johanna Lega

## Boplats L2022:3483

Boplatsen är ca 65×65 meter stor och belägen på en förhöjning i landskapet som delvis är skogbevuxen men till stor del brukas som hagmark. Ytan ligger mellan 24 och 29 meter över havet och sjunker sakta mot öster och sydost. I övriga riktningar stiger landskapet och övergår i berg norr om boplatsen. Jordmånen utgörs av mellan 0,10 och 0,30 meter djup matjord och jordarten av post-glacial sand. Vid sökschaktning inom boplatsen upptogs 12 schakt med en sammanlagd yta av cirka 50 kvadratmeter. Där påträffades mellan 4 och 51 flintavslag per schakt samt ett kvartsavslag, ett avslag med retusch (F1526) och en avslagsskrapa av flinta (F1527). Slagen flinta förekom både i matjorden samt ned till 0,15 m i alvmaterialet. Både mesolitiskt och neolitiskt material kunde identifieras inom boplatsen, bland annat i form av en neolitisk skrapa (fig. 5) och flera svallade fragment. Boplatsen var strandbunden för omkring 11 200 år sedan (cal. BP).



Figur 8. Slagen flinta från schakt S1182, S1186, S1190 (rad 1 från vänster), S1194, S1198, S1214 (rad 2), S1218, S1222, S1227 (rad 3) inom boplats L2022:3483. Foto Johanna Lega

## Boplats L2022:3484

Boplatsen är ca 80×25 meter stor (NÖ–SV) och belägen på en skogbevuxen hylla i landskapet mellan 25 och 28 meter över havet. Öster om fornlämningen stiger landskapet och berget kommer i dagen. I övriga riktningar sjunker topografin ned mot lermarkerna i dalgångens botten. Jordmånen består av matjord samt täckts av ett 0,05 meter tunt humus- och förnalager och jordarten utgörs av sandmorän. En bruksväg som finns med på kartmaterial från 1930-talet löper över ytan i nordsydlig riktning. Vägen tycks inte vara medvetet konstruerad inom boplatsens ramar men i den södra förlängningen finns en stensatt kant. Vid sökschaktning inom boplatsen upptogs 8 schakt med en sammanlagd yta av ca 21 kvadratmeter. Här påträffades mellan 3 och 32 flintavslag per schakt (fig. 9) samt en kärna (F1599) och en liten spånkrapa (F1628). Materialet var varierat med inslag av både finkornig och grovkornig flinta samt svallade, brända och vitpatinerade fragment. Boplatsen var strandbunden för omkring 11 200 år sedan (cal. BP), samtidigt som L2022:3483. Om det var en strandbunden boplats bör den härröra från tidigmesolitisk tid. Det finns emellertid ett senare inslag av slagen flinta från neolitikum eller bronsålder.



Figur 9. Slagen flinta från schakt S1595, S1620, S1624 (rad 1 från vänster), S1629, S1633, S1637 (rad 2), S1645 (rad 3) inom boplats L2022:3484. Foto Johanna Lega

## Boplatsområde L2022:3486

Boplatsområdet är ca 85×60 meter stort (NV–SÖ) och beläget på en nordlig sluttning i landskapet mellan 27 och 31 meter över havet. Jordmånen består av matjord samt täckts av ett 0,05 meter tunt humus- och förnalager och jordarten utgörs av sand. Söder om boplatsen planar topografin ut och övergår i lermarker. Området delas av ett dike i nordsydlig riktning. Marken väster om diket är skogbevuxen och den öster om diket brukas som hagmark. Vid sökschaktning inom boplatsen upptogs 11 schakt med en sammanlagd yta av ca 81 kvadratmeter. Här påträffades mellan 4 och 47 flintavslag per schakt (fig. 10). Materialet var varierat med inslag av både finkornig och grovkornig flinta samt svallade, brända och vitpatinerade fragment. Ett spånfragment samlades in (F1536). Den slagna flintan påträffades både i matjorden samt ned till omkring 0,05 m i sanden. Vid schaktning nära krönet i den södra delen av boplatsen påträffades en härd (A1541). Den var rund och 0,72 m i diameter. Fyllningen utgjordes av gråsvart sotig sand med kolstänk. Härden undersöktes inte närmare men var till synes endast några centimeter djup och bör betraktas som botten av en härd. Boplatsen var strandbunden för omkring 11 300 år sedan (cal. BP) vilket innebär att de äldsta delarna kan vara tidigmesolitiska. Liksom övriga boplatser i området är dock materialet blandat och det är sannolikt att även yngre inslag finns på platsen.



## Boplats L2022:3487

Boplatsen är ca 40×25 meter stor (NÖ–SV) och belägen på en skogbevuxen hylla i landskapet mellan 34 och 36 meter över havet. Söder om fornlämningen stiger landskapet och berget kommer i dagen. I övriga riktningar sjunker topografin. Jordmånen består av podsol med ett 0,10-0,15 m tjockt blekjordlager som täckts av ett 0,10 meter tjockt humus- och förnalager. Jordarten utgörs av sandmorän. Vid sökschaktning inom boplatsen upptogs 4 schakt med en sammanlagd yta av ca 13 kvadratmeter. Här påträffades mellan 5 och 9 flintavslag per schakt (fig. 11) varav ett spån. Materialet var varierat med inslag av både finkornig och grovkornig flinta samt svallade, brända och vitpatinerade fragment. Havsnivån låg i boplatsens utkant för omkring 11 400 år sedan (cal. BP). Om det var en strandbunden boplats bör den härröra från tidigmesolitisk tid.



Figur 11. Slagen flinta från schakt S1315, S1331, S1351 (från vänster) inom boplats L2022:3487. Foto Johanna Lega

## Stensättning L2022:3490

Stensättningen var rund, 3×3 meter i diameter och 0,1 meter hög. Stenpackningen påträffades vid schaktning och var inte synlig ovan mark. Fyllningen utgjordes av 0,2–0,3 meter stora, kraftigt över-torvade, stenar. Packningen bedömdes som mycket gravliknande då den var tät och stenstorleken var jämn (fig. 12). Läget i landskapet bedömdes däremot som något neddraget och atypiskt vilket resulterade i att stensättningen registrerades som möjlig fornlämning. Ytterligare arkeologiska insatser anses vara nödvändiga för att säkerställa att det är en grav.



Figur 12. Den påträffade stensättningen hade en tät och jämn packning av sten. Foto Johanna Lega

## Avgränsning av boplats L1960:7245

Boplatsen registrerades i fornminnesregistren 1973 som stenåldersboplats. Den bedömdes vara ca 140×170 meter stor (N–S) och belägen i en sänka mellan berg. Markslaget utgjordes vid den tiden av åker och kalhygge. Ett tidigare fynd är möjligen en dolk av flinta, men uppgiften var osäker 1973.

Vid den aktuella utredningen bestod delar av lämningen fortfarande av åker/ängsmark belägen 35–36 meter över havet. De tidigare kalhuggna partierna var nu skogbevuxna. Utredningsområdet berörde endast ett mindre parti i den nordöstra delen av fornlämningen, drygt 4 000 kvadratmeter. Enligt uppdraget skulle fornlämningen endast avgränsas inom utredningsområdet för att underlätta planläggning av området. Schakt upptogs således i den nordöstra delen av fornlämningen och förlades därefter mot nordost för att hitta fornlämningens yttre gräns. Slagen flinta påträffades i 10 av 13 schakt. Antalet avslag var mellan 2 och 10 st per schakt. Jordmånen utgjordes av 0,14–0,20 meter djup matjord och jordarten huvudsakligen av sand. Den mycket täta växtligheten begränsade möjligheterna att schakta ytterligare men med hjälp av landskapets topografi kunde en ny gräns för fornlämningen inom utredningsområdet skapas (fig. 13). Den nya gränsen ligger ca 50 meter nordost om den tidigare.



## Slutsats och åtgärdsförslag

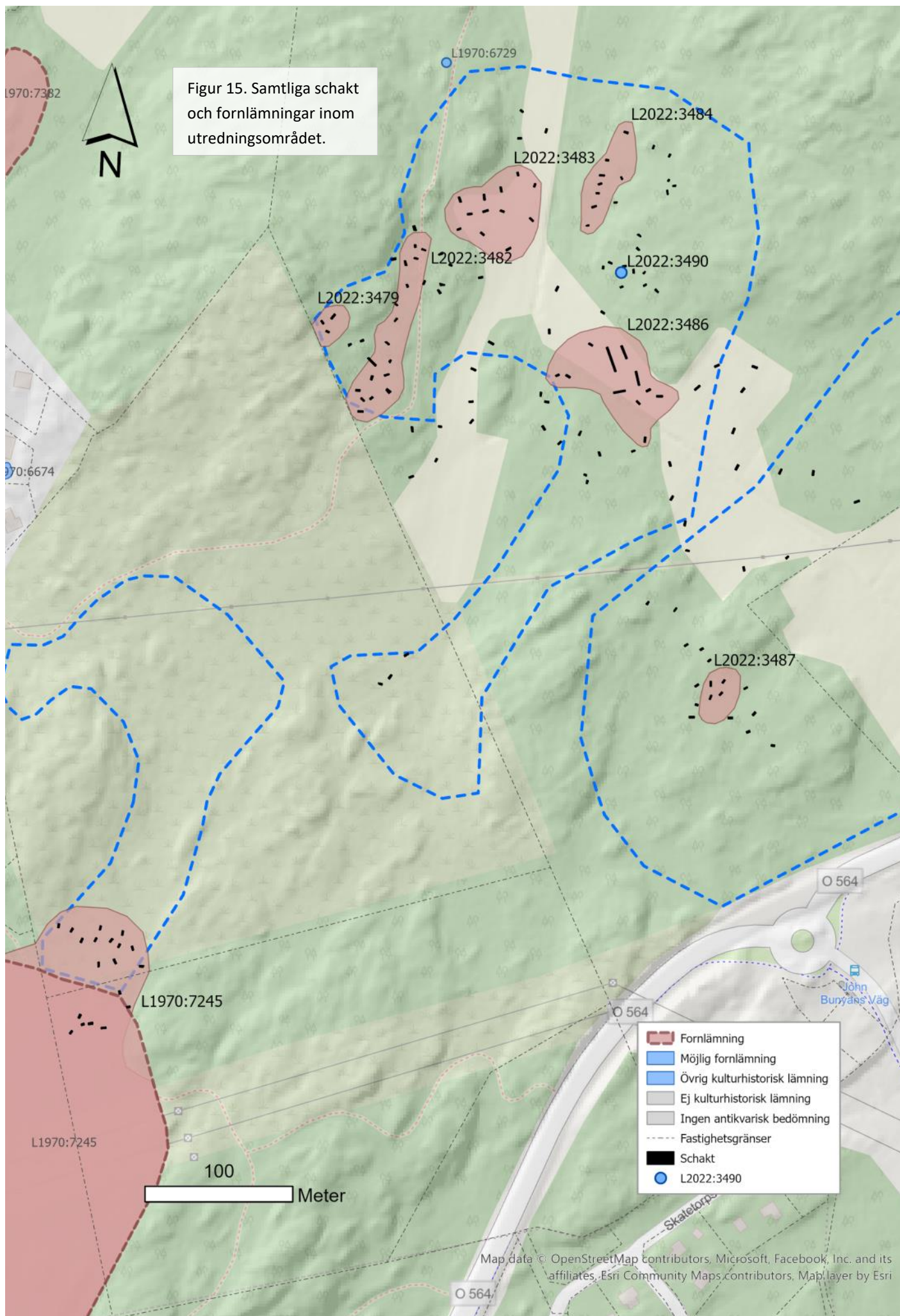
Vid utredningen kunde sex nya fornlämningar och en möjlig fornlämning konstateras. De utgjordes av fem boplatser (L2022:3479, L2022:3482, L2022:3483, L2022:3484, L2022:3487) ett boplatsoområde (L2022:3486) samt en förmodad stensättning (L2022:3490). Under tidigmesolitisk tid, för omkring 11 500 år sedan, stod havet så högt att dalgången mellan bergen var vattenfylld. Boplatserna och boplatsoområdet låg då på de forna stränderna av en liten havsvik. Eftersom strandlinjen var i förändring hamnade flinta ibland under vatten och svallades. Inga transgressioner kunde iaktas men inom två av boplatserna förekom flinta ca 0,15 meter ned i sanden (L2022:3483 och L2022:3486).

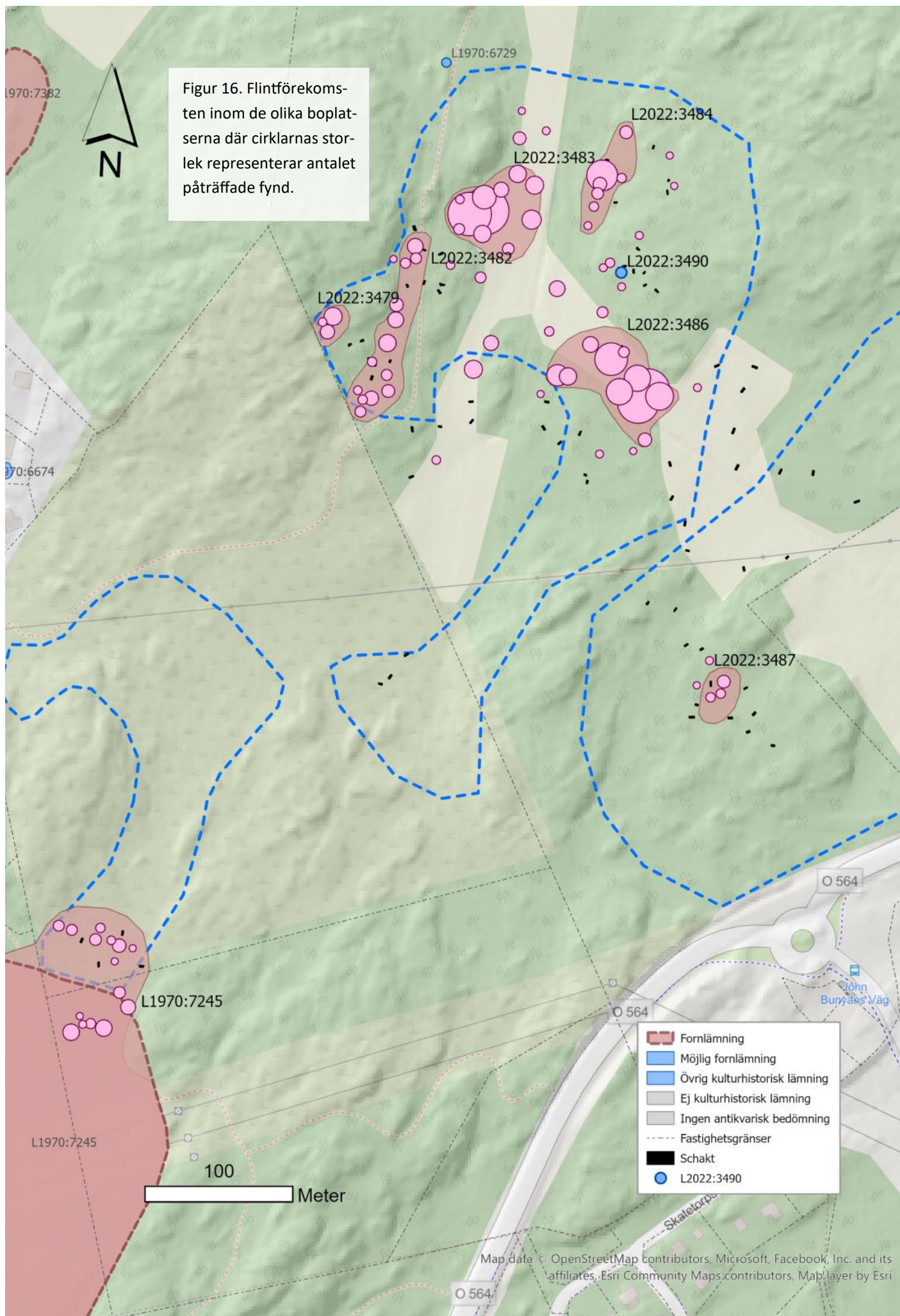
Ett litet urval bestående av 5 flintartefakter samlades in för analys. Den utfördes av Thomas Johansson (Rio Göteborg). Materialet bestod av en avslagsskrapa (fig 5), en spånkrapa, en övrig kärna, ett spånfragment samt ett avslag med retusch. Spånkrapan och spånfragmentet är sannolikt mesolitiska medan avslagsskrapan och kärnan kan knytas till neolitisk tid eller äldre bronsålder. Detta mer sentida inslag, för omkring 4 000 år sedan, har ingått i en mer jordbruksbaserad kontext efter att vattnet hade dragit sig undan från dalgången. Inom en av boplatserna påträffades keramik och mänskligt bränt benmaterial i matjorden (L2022:3482). Dessa skulle kunna utgöra resterna av en sönderplöjd grav från brons- eller järnålder. Även den förmodade graven L2022:3490 bör ha tillkommit under denna tid. Under historisk tid brukades dalgången som åker och plöjningen medförde att flintan spreds över stora ytor. Flinta kunde iaktas i matjorden i nästan hela den gamla dalgången (fig 15). Fyndmaterialets spridning försvårade avgränsningen av boplatserna och den bör därför betraktas som preliminär.

Vid fortsatt exploatering som berör de nya fornlämningarna anser Göta Arkeologi att förundersökningar är nödvändiga. Fokusområden kan vara att bedöma fornlämningarnas utsträckning, karaktär, ålder och vetenskapliga potential. Eftersom anläggningarna tycks vara fåtaliga har studier av flintmaterialet den största potentialen att få närmare grepp om vilka tidsperioder det rör sig om. Det är också av vikt att avgöra om det finns gravar inom boplatserna L2022:3482 och hur många det i så fall är. En djupare undersökning bör också genomföras inom den förmodade stensättningen L2022:3490 för att säkerställa att det är en grav.









Figur 16. Flintförekomsten inom de olika boplatserna där cirklarnas storlek representerar antalet påträffade fynd.

- Fornlämning
- Möjlig fornlämning
- Övrig kulturhistorisk lämning
- Ej kulturhistorisk lämning
- Ingen antikvarisk bedömning
- Fastighetsgränser
- Schakt
- L2022:3490

# Källförteckning

Fornminnesregistret, [www.raa.se](http://www.raa.se)

Lega, Johanna 2022. *I utmarkerna mellan Lexby, Låssby och Kålsered*. Arkeologisk utredning steg 1. Göta Arkeologi rapport 2022:2.

## Administrativa uppgifter

**Länsstyrelsen diarienummer:** 431-10798-2022

**Göta Arkeologi projektnummer:** 2214

**Kommun:** Göteborg

**Socken:** Björlanda

**Fastighet:** Låssby 3:3 och 19:10, Lexby 4:54 samt Kålsered 1:3 och 1:4

**Lämningsnummer:** L1970:7245, L2022:3479, L2022:3482, L2022:3483, L2022:3484, L2022:3486, L2022:3487, L2022:3490

**Fältarbete:** 7 arbetsdagar (2022-05-30 - 2022-06-08)

**Fältarbete personal:** Johanna Lega och Mats Hellgren

## Bilagor

Bilaga 1. Schaktbeskrivningar

Bilaga 2. Schaktplaner

Bilaga 3. Fyndlista

# Bilagor

## Bilaga 1 - Schaktbeskrivningar

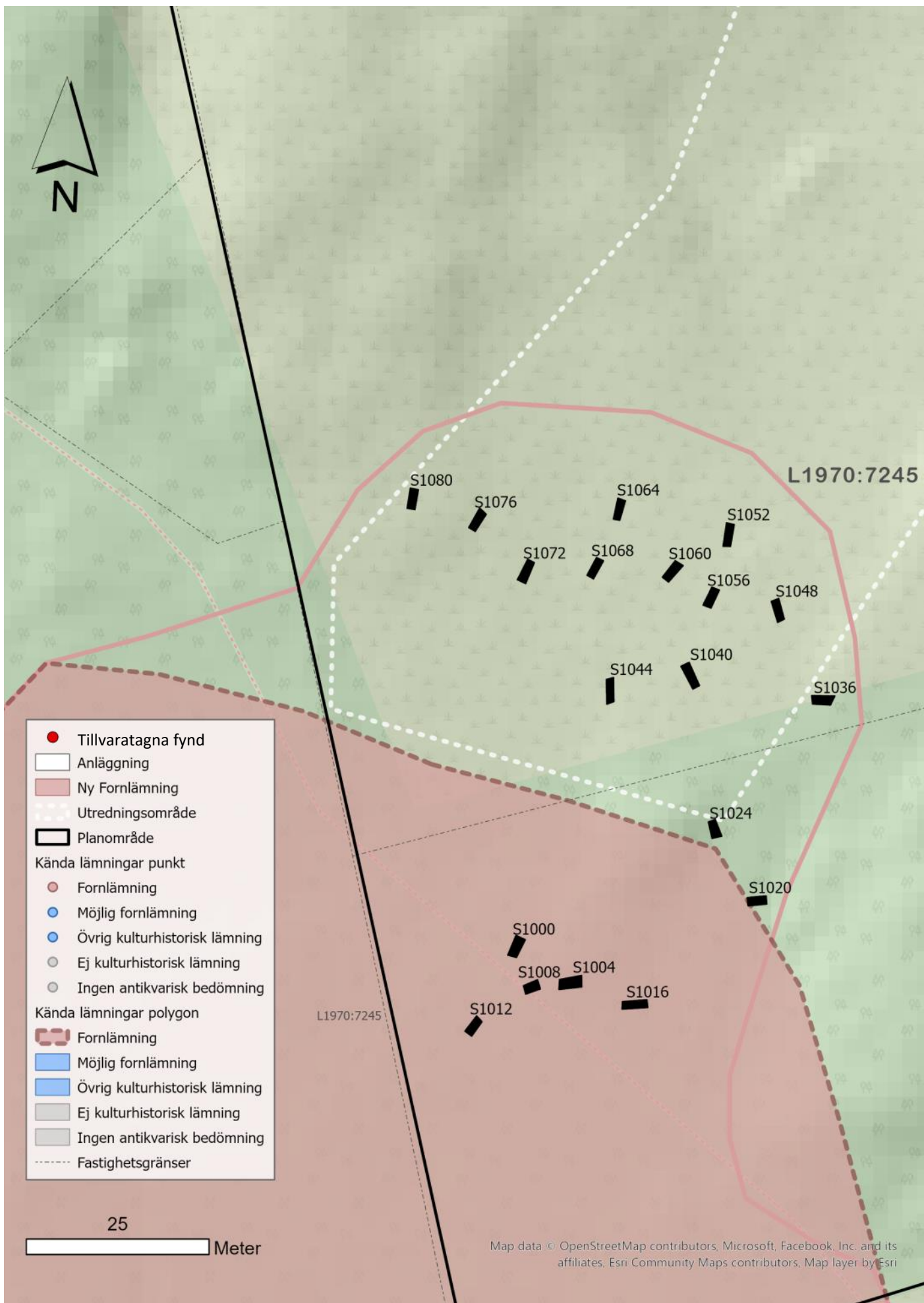
ID	Längd x Bredd	Schaktdjup (m)	Alvmaterial	Flinta antal	Kommentar
S1000	4x1,3	0,45	Sand	2	
S1004	3x1,3	0,22	Sand	6	
S1008	2x1,3	0,2	Sand	3	
S1012	3x1,3	0,22	Sand	14	
S1016	3x1,3	0,22	Sand	14	
S1020	3x1,3	0,2	Sand	12	
S1024	3x1,3	0,2	Sand	8	
S1036	3x1,3	0,16	Sand	0	
S1040	3x1,3	0,2	Sand	2	
S1044	3x1,3	0,18	Sand	0	
S1048	3x1,3	0,16	Sand	2	
S1052	3x1,3	0,16	Sand	0	
S1056	3x1,3	0,2	Sand	10	
S1060	3x1,3	0,14	Sand	4	
S1064	3x1,3	0,16	Sand	5	
S1068	3x1,3	0,16	Sand	8	
S1072	4x1,3	0,16	Sand	1	
S1076	3x1,3	0,16	Sand, Silt	7	
S1080	3x1,3	0,16	Sand	7	
S1084	3x1,3	0,20	Grus	7	fynd av bränt ben (F1093)
S1088	3x1,3	0,15	Sand	5	fynd av keramik (F1092)
S1094	3x1,3	0,15	Sand	11	
S1098	4x1,4	0,30	Sand	4	
S1102	3x1,3	0,15	Sand	1	
S1106	5x1,3	0,10	Sand	7	
S1110	5x1,3	0,20	Sand	5	
S1114	3x1,3	0,40-0,20	Sand	0	strandkant
S1118	5x1,3	0,15	Sand	9	
S1122	3x1,3	0,15	Sand	15	
S1126	4x1,3	0,15	Sand, Silt	13	
S1130	3x1,3	0,10	Sand	10	
S1134	2x1,3	0,15	Sand, Silt	0	
S1138	4x1,3	0,20	Grus	0	
S1142	2x1,3	0,16	Berg, Sand	0	
S1146	4x1,3	0,20	Berg, Grus	0	
S1150	4x1,3	0,25	Sand, Silt	4	
S1154	3x1,5	0,25	Silt	0	
S1158	3x1,3	0,20	Sand	0	
S1162	3x2	0,12	Sand, Silt	0	
S1166	4x1,3	0,15	Sand	6	
S1170	4x1,3	0,15	Sand, Silt	2	
S1174	4x1,3	0,20	Sand	7	
S1178	4x1,3	0,20	Sand	13	
S1182	4x1,3	0,20	Sand, Grus	7	

ID	Längd x Bredd (m)	Schaktdjup (m)	Alvmaterial	Flinta antal	Kommentar
S1186	4x1,4	0,10	Grus, Silt	4	
S1190	4x1,3	0,25	Sand	23	fyndförande 0,15 m ned i sanden
S1194	4x1,3	0,30	Sand	12	
S1198	3x1,3	0,25	Grus, Silt	15	2 större stycken, stor del svallat material
S1202	3x1,3	0,15	Lera	9	i matjorden
S1206	3x1,3	0,20	Lera	2	i matjorden
S1210	3x1,3	0,20	Lera	3	i matjorden
S1214	3x1,3	0,15	Grus, Silt	16	samt 1 kvartsavslag i matjorden
S1218	3x1,3	0,20	Sand, Silt	17	i matjorden samt i övergången mot alven
S1222	3x1,3	0,15	Lera	8	varav ett avslag med retusch (F1226)
S1227	3x1,3	0,20	Grus, Silt	15	
S1231	3x1,3	0,20	Silt	7	i matjorden
S1235	4x1,3	0,20	Sand, Grus	5	
S1239	3x1,3	0,3	Sand	13	
S1243	3x1,3	0,10	Sand, Grus	7	
S1247	3x1,3	0,22	Sand	13	
S1251	7x1,3	0,20	Sand	7	
S1255	9x1,3	0,20	Sand, Silt	26	varav ett spånfragment
S1259	16x1,3	0,25	Sand	34	
S1263	8x1,3	0,25	Sand	26	
S1267	4x1,3	0,20	Sand, Grus	28	fyndförande 0,1 m ned i sanden
S1271	5x1,3	0,20	Grus, Silt	3	
S1275	3x1,3	0,25	Lera	0	
S1279	3x1,3	0,35	Lera	0	
S1283	3x1,3	0,25	Lera	0	
S1287	3x1,3	0,20	Lera	0	
S1291	3x1,3	0,25	Lera	0	
S1295	4x1,3	0,15	Lera	0	
S1299	4x1,3	0,15	Lera	0	
S1303	3x1,3	0,15	Lera	0	
S1307	3x1,3	0,18	Berg, Lera	0	
S1311	3x1,3	0,15	Sand, Silt	0	
S1315	2x1,3	0,10	Sand, Silt	5	
S1319	4x1,3	0,10	Sand	0	
S1323	4x1,3	0,10	Silt	2	
S1327	2x1,3	0,10	Sand	3	
S1331	3x1,3	0,15	Sand	9	varav ett spån
S1335	3x1,7	0,10	Silt	0	
S1339	3x1,13	0,15	Silt	0	
S1343	2x1,3	0,10	Berg	0	
S1347	3x1,3	0,10	Silt	0	
S1351	3x1,3	0,15	Sand	5	
S1355	3x1,3	0,15	Silt	0	
S1359	3x1,3	0,10	Silt	0	
S1363	2x1,3	0,10	Sand	0	

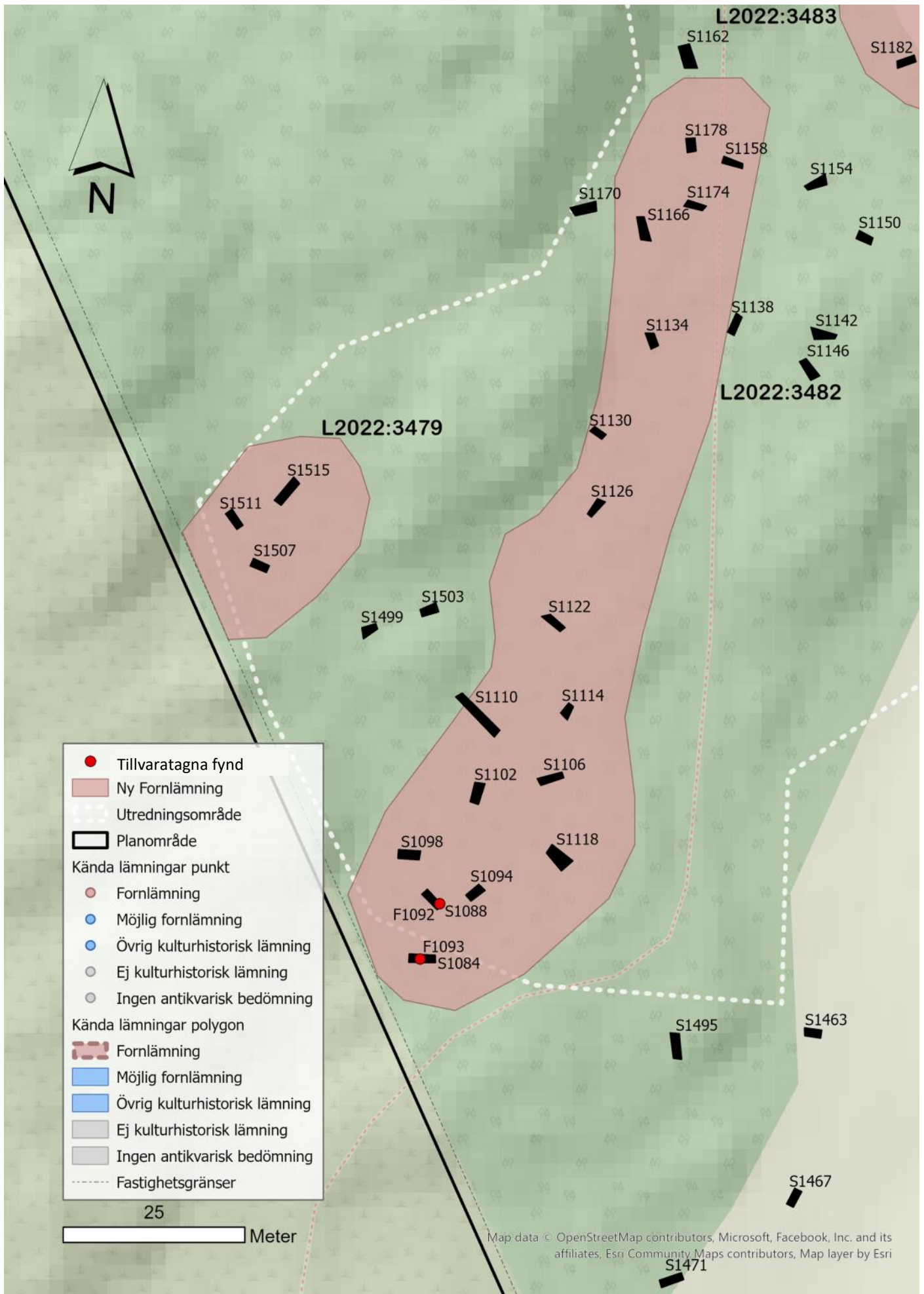
ID	Längd x Bredd	Schaktdjup (m)	Alvmaterial	Flinta antal	Kommentar
S1367	4x1,3	0,15	Silt	0	
S1371	3x1,3	0,15	Silt	0	
S1375	2x1,3	0,1	Silt	0	
S1379	4x1,3	0,20	Sand	1	
S1383	3x1,3	0,2	Lera	0	
S1387	3x1,3	0,35	Lera	1	spån
S1391	3x1,3	0,22	Lera	0	
S1395	4x1,3	0,35	Lera	0	
S1399	3x1,3	0,20	Grus	10	
S1403	2x1,3	0,15	Sand, Silt	2	
S1407	3x1,3	0,10	Silt	3	
S1411	3x1,3	0,10	Berg, Silt	0	
S1415	2x1,3	0,10	Berg, Silt	0	blockigt
S1419	3x1,3	0,15	Sand, Silt	0	
S1423	3x1,3	0,14	Silt	0	
S1427	3,x1,3	0,16	Silt	0	
S1431	3zx1,3	0,20	Grus, Silt	2	
S1435	3x1,3	0,25	Lera	0	
S1439	3x1,3	0,35	Grus, Silt	15	
S1443	4x1,3	0,35	Grus, Silt	20	
S1447	4x1,3	0,15	Sand, Silt	12	
S1451	3x1,3	0,20	Sand	16	varav en kärna
S1455	2x1,3	0,2	Lera	1	
S1459	3x1,3	0,25	Lera	1	
S1463	3x1,3	0,25	Lera	0	
S1467	3x1,3	0,20	Lera	4	
S1471	3x1,3	0,20	Silt	0	
S1483	3x1,3	0,30	Lera	0	
S1487	4x1,3	0,25	Lera	0	
S1491	2x1,3	0,40	Lera	0	
S1495	6x1,3	0,05	Berg	0	
S1499	3x1 3	0,10	Sand, Grus	0	
S1503	3x1,3	0,1	Berg	0	
S1507	3x1,3	0,05	Berg, Grus	11	
S1511	3x1,3	0,05	Berg, Sand	4	
S1515	4x1,3	0,05	Berg, Grus	16	
S1519	3x1,3	0,20	Sand	48	27 i matjorden, 21 i sanden
S1523	3x1,3	0,30	Sand	51	43 i matjorden, 8 i sanden, fynd av avslagsskrapa (F1527)
S1528	3x1,3	0,25	Sand, Silt	46	
S1532	3x1,3	0,20	Grus	45	41 i matjorden, 4 i sanden, fynd av spånfragment (F1536)
S1537	3x1,3	0,20	Sand	47	45 i matjorden, 2 i sanden, botten av hård A1541
S1550	3x1,3	0,15	Sand	3	
S1554	3x1,3	0,15	Sand	5	i sanden
S1558	3x1,3	0,10	Berg, Sand	1	
S1563	5x1,3	0,05	Berg, Sand	1	

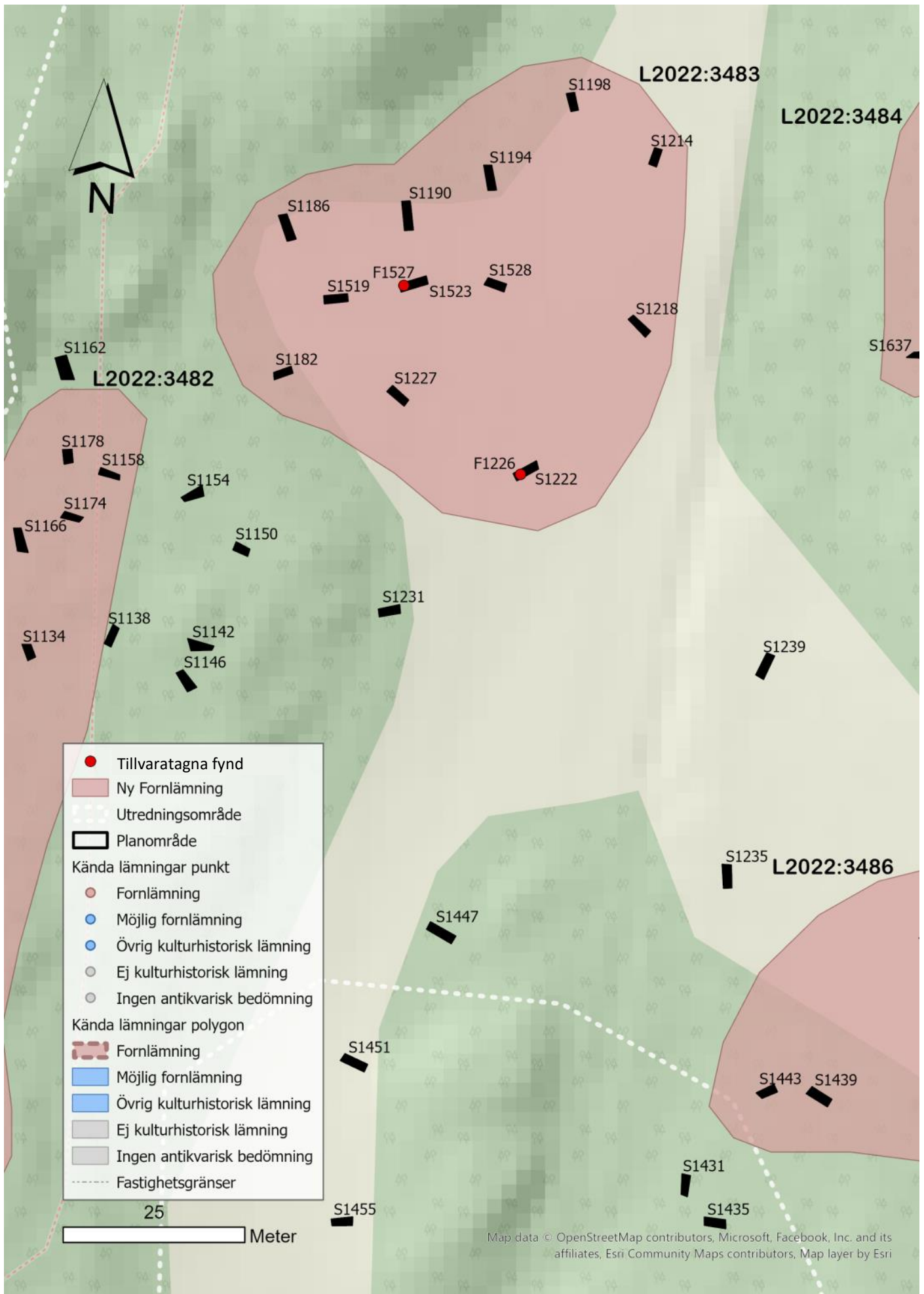
ID	Längd x Bredd	Schaktdjup (m)	Alvmaterial	Flinta antal	Kommentar
S1567	3x1,3	0,10	Berg	0	
S1571	2x1,3	0,1	Berg	0	
S1575	3x1,3	0,10	Berg, Sand	1	
S1579	3x1,3	0,10	Sand	0	blockigt
S1583	3x1,3	0,15	Sand	3	
S1587	3x1,3	0,05	Berg, Sand	3	
S1591	3x1,3	0,15	Berg	0	
S1595	3x1,3	0,15	Sand, Silt	5	fynd av övrig kärna (F1599)
S1600	2x1,3	0,15	Sand	1	blockigt
S1604	3x1,3	0,10	Sand	2	
S1608	2x1,3	0,10	Sand	1	
S1612	3x1,3	0,15	Sand	2	blockigt
S1616	3x1,3	0,05	Sand, Silt	1	
S1620	3x2	0,10	Sand	10	
S1624	3x1,3	0,10	Grus	8	fynd av spånkrapa (F1628)
S1629	4x1,3	0,15	Grus	32	
S1633	3x1,3	0,15	Sand, Silt	5	
S1637	3x1,3	0,15	Silt	3	
S1641	3x1,3	0,15	Sand, Silt	0	
S1645	3x1,3	0,10	Sand, Silt	9	

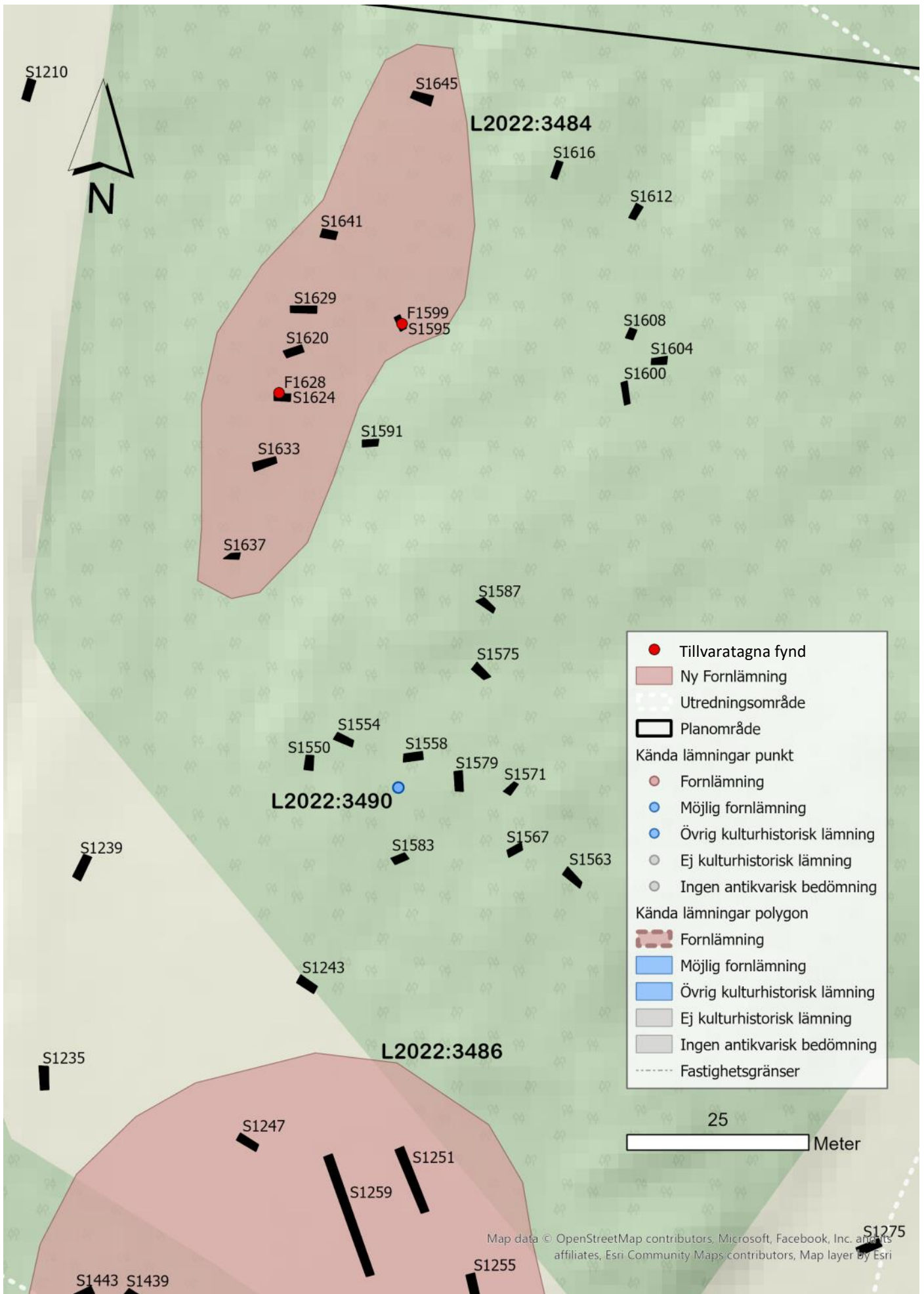
# Bilaga 2 - Schaktplaner

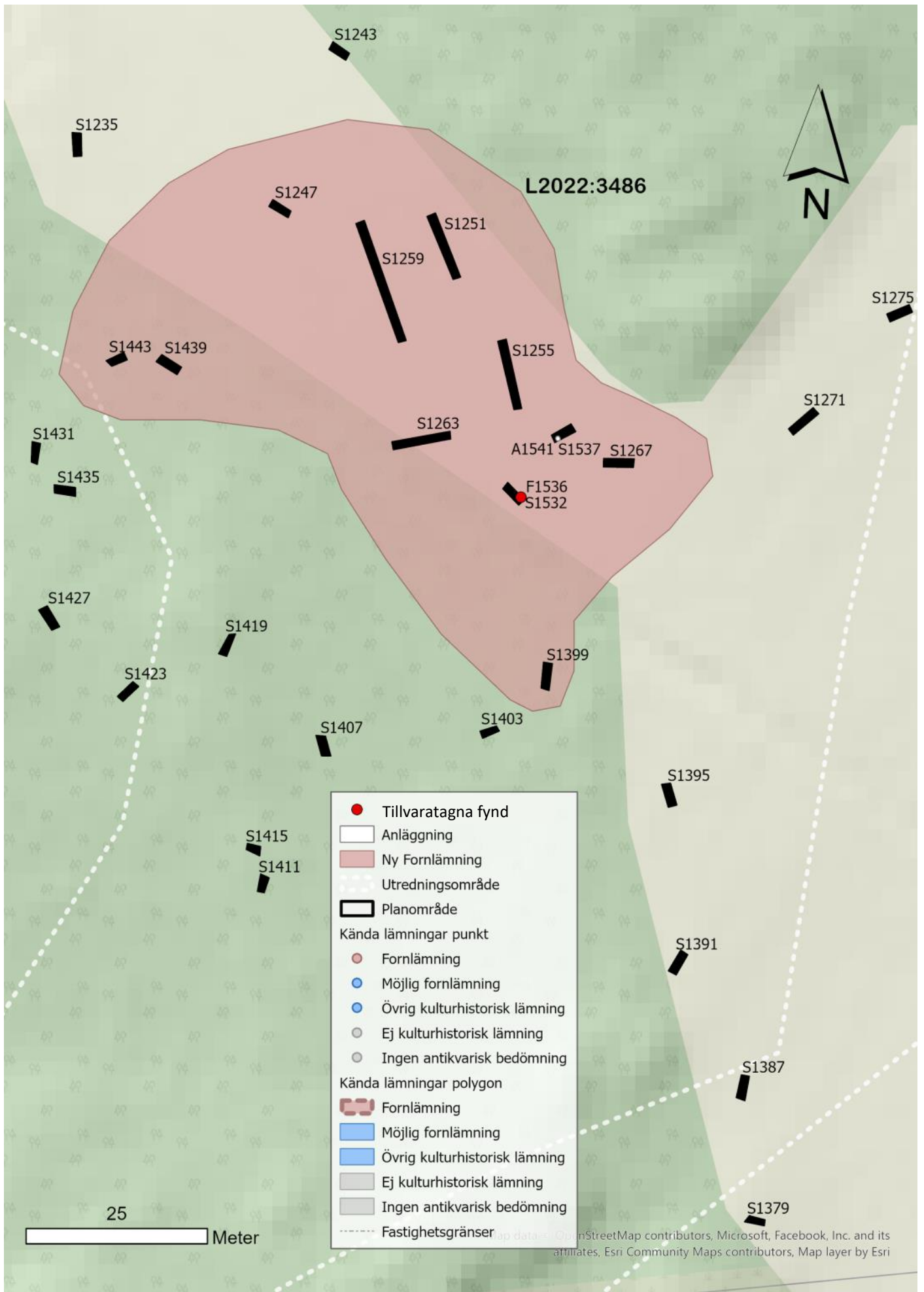


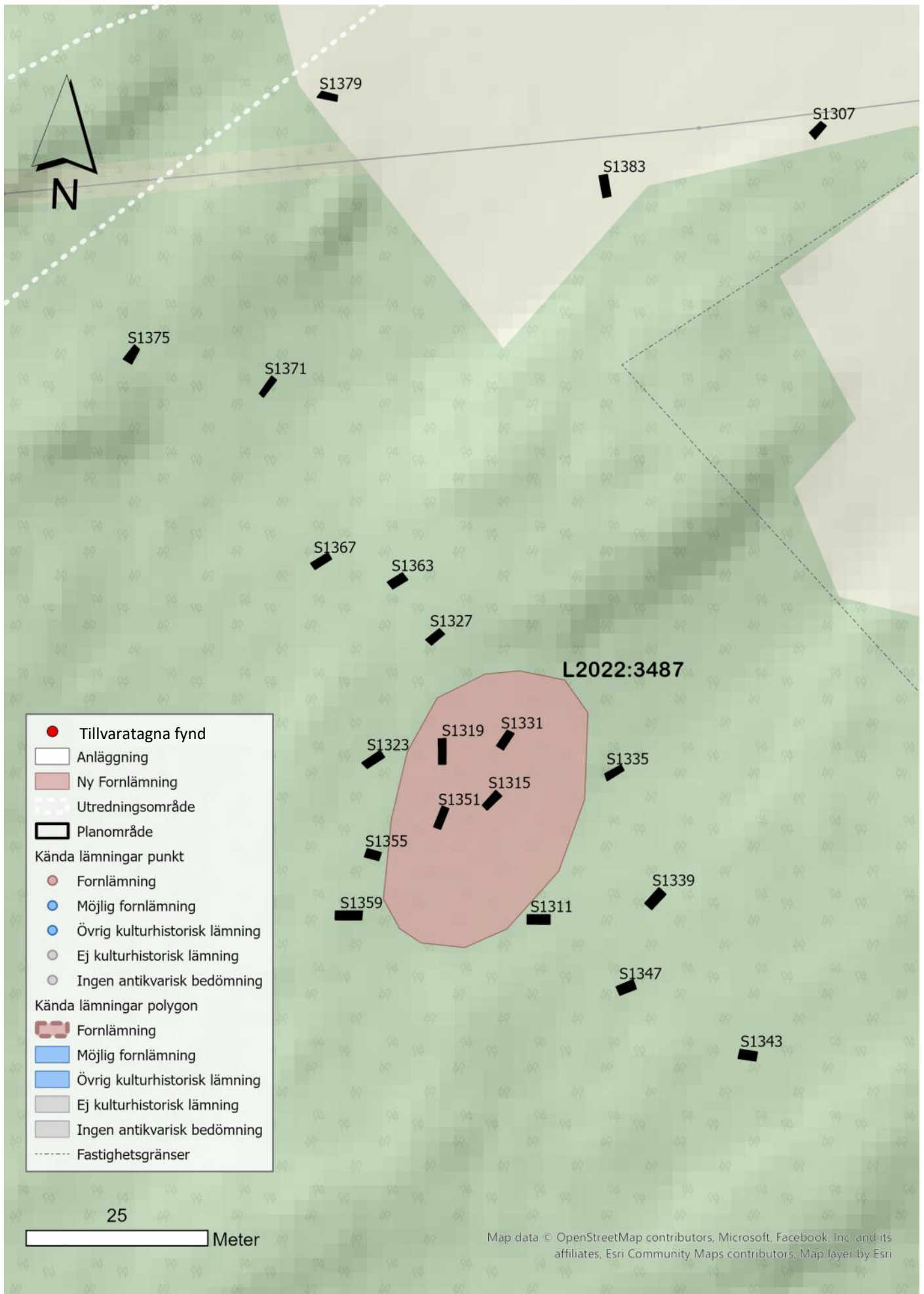












## Bilaga 3 - Fyndlista

Fyndnr.	Sakord	Sakord 2	Föremålstyp	Material	Antal	Fynd	Lämningsnr.	Fastighet
1	kärl	skärva		keramik	1	F1092	L2022:3482	Lexby 4:54
2	bränt ben			ben	2	F1093	L2022:3482	Lexby 4:54
3	avslag	retusch		flinta	1	F1226	L2022:3483	Lexby 4:54
4	avslagsskrapa		skrapa	flinta	1	F1527	L2022:3483	Lexby 4:54
5	spånfragment		spån	flinta	1	F1536	L2022:3486	Lexby 4:54
6	övrig kärna		kärna	flinta	1	F1599	L2022:3484	Lexby 4:54
7	spånskrapa		skrapa	flinta	1	F1628	L2022:3484	Lexby 4:54

